

## **TECHNISCHE HANDLEIDING AVISTAR 1.1 SERVER- en CLIENTPANEEL**

Uitgave 8-2-2008

1 – Inleiding	blz. 2
2 – Montage/ophanging paneel	blz. 3
3 - Aansluiten voeding/TCP-IP kabel	blz. 4
4 - Invoeren Subnetmask en IP Adres	blz. 6
5 - Settings menu openen	blz. 8
6 - Persoonsnamen wijzigen	blz. 9
7 - Persoonsnamen uitprinten	blz. 11

### **Opgelet:**

Deze handleiding dient gebruikt te worden voor het installeren/configureren van een Server- of Clientpaneel.

## 1 - Inleiding

Er zijn twee types panelen: Server en Client. Een installatie bestaat altijd uit één Server paneel waar een of meerdere Client panelen aan kunnen worden gekoppeld. Er kan bijvoorbeeld één Serverpaneel bij de hoofdingang worden opgehangen, en een Clientpaneel bij de zij-ingang, en een ander Clientpaneel bij de achter ingang.

De standaard fabrieksinstellingen van de Server en Client zijn:

Gebruikersnaam: avistar  
Wachtwoord:  
DHCP: uit  
IP: 192.168.0.1  
Netmask: 255.255.255.0  
Gateway: 192.168.0.1  
Client: uit  
Remote IP:

Door toets 1 en 40 tegelijk in te drukken en dan de spanning van het paneel af en er weer op te zetten kunt u altijd terug keren naar de fabrieksinstellingen.

Het Serverpaneel dient altijd (eenmalig) te worden geconfigureerd.

De volgende gegevens dienen ingesteld te worden:

- Server Subnetmask (zie stap 4, blz 6)
- Server IP Adres (zie stap 4, blz 6)
- Server Gebruikersnaam (zie stap 5, blz 8)
- Server Wachtwoord (zie stap 5, blz 8).

Het Client paneel dient altijd (eenmalig) te worden geconfigureerd.

De volgende gegevens dienen ingesteld te worden:

- Server Subnetmask (zie stap 4, blz 6)
- Server IP Adres (zie stap 4, blz 6)
- Server Gebruikersnaam (zie stap 5, blz 8)
- Server Wachtwoord (zie stap 5, blz 8).
- Client
- Remote IP nummer

## 2 - Montage/ophanging paneel

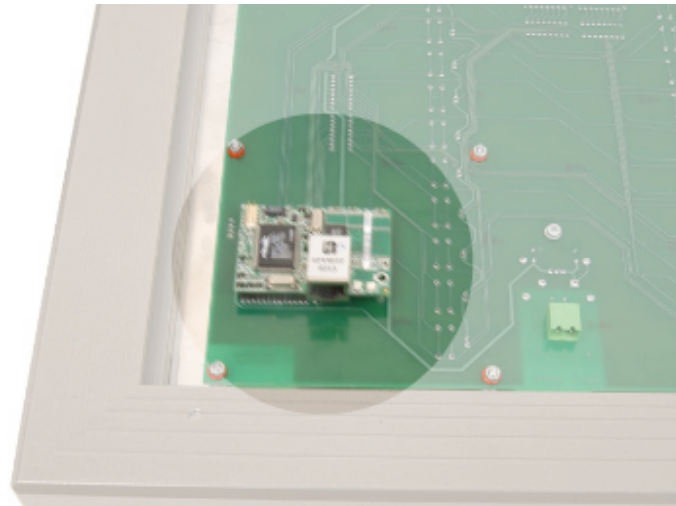


Het paneel dient op de volgende manier opgehangen te worden:

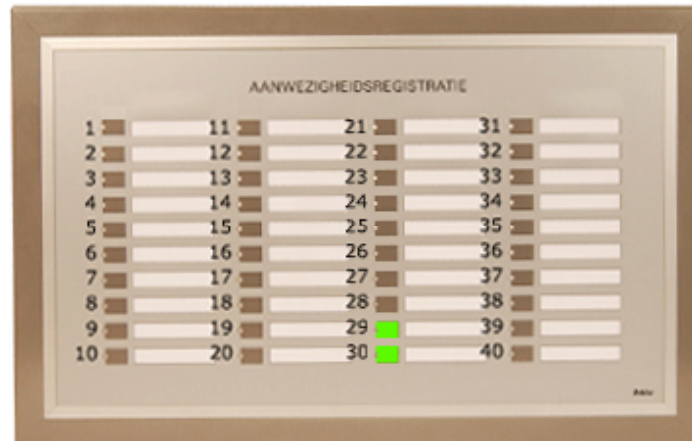
1. Boor de bovenste 2 schroeven in de muur in 2 gaten (boorgat 6mm) op een steek van 487mm.
2. Hang vervolgens het paneel aan deze 2 schroeven (de bovenste 2 gaten in het paneel zijn slobgaten).
3. Draai de schroef aan de zijkant van het paneel los en open de deur.
4. Nu is het mogelijk om de 2 onderste schroefgaten af te tekenen.
5. Verwijder het paneel en boor de 2 onderste gaten.
6. Hang het paneel weer op en plaats de 2 onderste schroeven.
7. Draai alle 4 schroeven vast.

### 3 - Aansluiten voeding/TCP-IP kabel

Het is nu de bedoeling dat u het Serverpaneel aansluit op uw netwerk. Dit doet u door een netwerkkabel (cat5 of hoger, niet meegeleverd) aan te sluiten op de achterkant van het paneel.

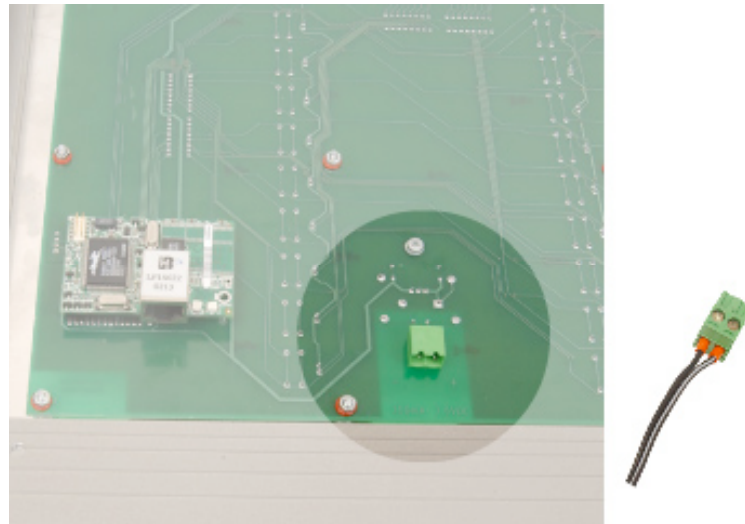


*Sluit de netwerkkabel aan op de achterkant van het paneel.*

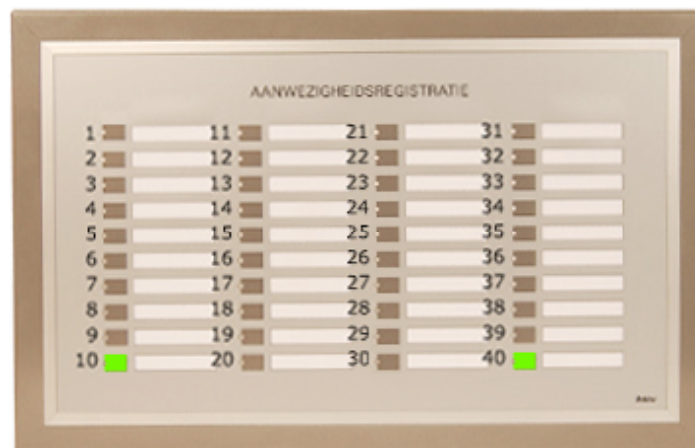


*De (virtuele) nummering 1 t/m 40 stellen de 40 ledjes voor die het paneel bevat.  
Houdt nu toets 29 en 30 continue ingedrukt.*

## 3 - Aansluiten voeding/TCP-IP kabel



*Breng vervolgens de voedingspanning aan op het Serverpaneel.  
Toets 29 en 30 dienen nog steeds ingedrukt te zijn.*



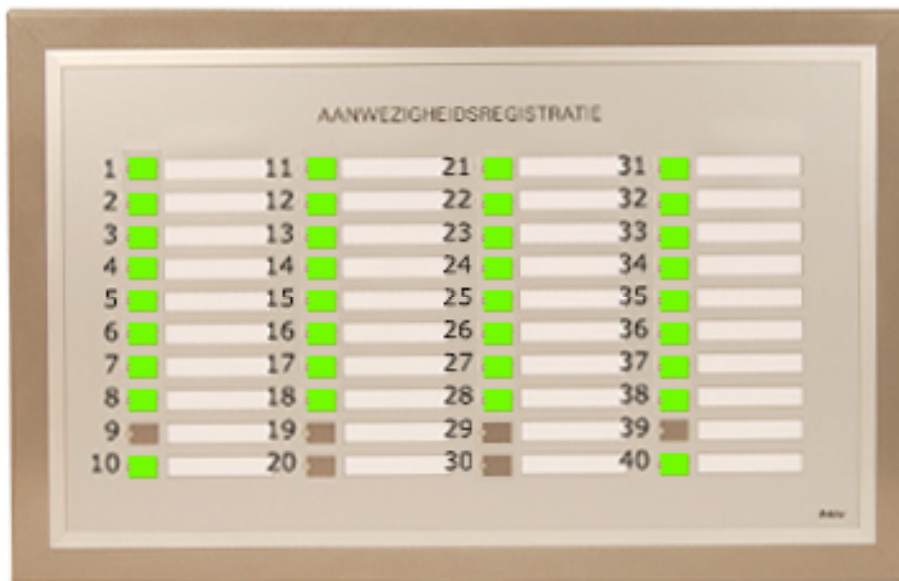
*De beide toetsen mogen los gelaten worden, zodra led 10 en 40 beginnen te knipperen.*

Netwerkkabel en voeding zijn nu beide succesvol aangebracht.



waarde  
per rij

128  
64  
32  
16  
8  
4  
2  
1



**totale waarde**    255                    255                    255                    255

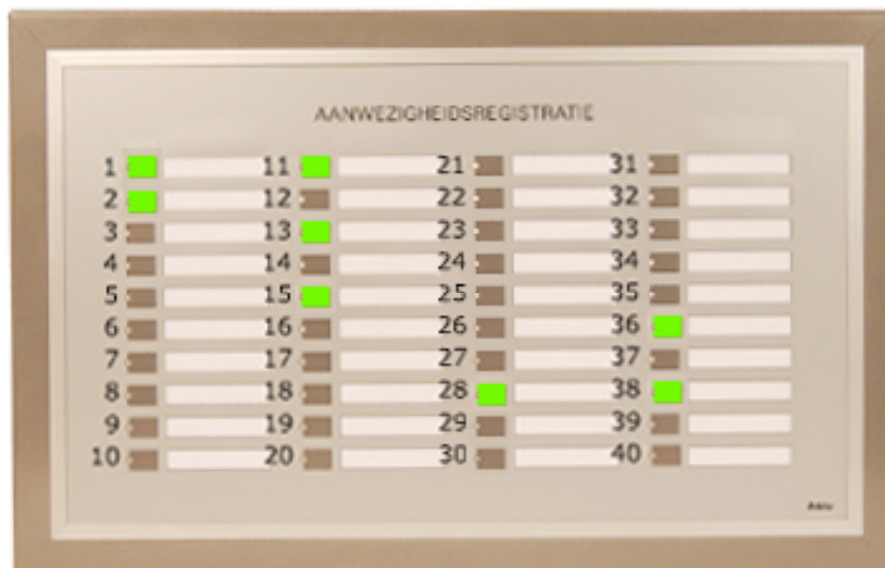
Wanneer u zeker bent dat u alles juist heeft ingetoetst, klikt u op toets 40.

Zie onderstaande afbeelding:

Vervolgens wordt er een standaard IP Adres weergegeven. Verander deze wederom naar het IP Adres dat u wilt gebruiken voor het Serverpaneel en druk op ledje 40. Op onderstaande afbeelding wordt als voorbeeld het IP Adres 192.168.1.5 weergegeven.

waarde  
per rij

128  
64  
32  
16  
8  
4  
2  
1



**totale waarde**    192                    168                    1                    5

Wanneer u zeker bent dat u alles juist heeft ingetoetst, klikt u op toets 40.

Het ingestelde Subnetmask en IP Adres worden nu permanent in het geheugen van het Serverpaneel weggeschreven.

## 5 - Settings menu openen

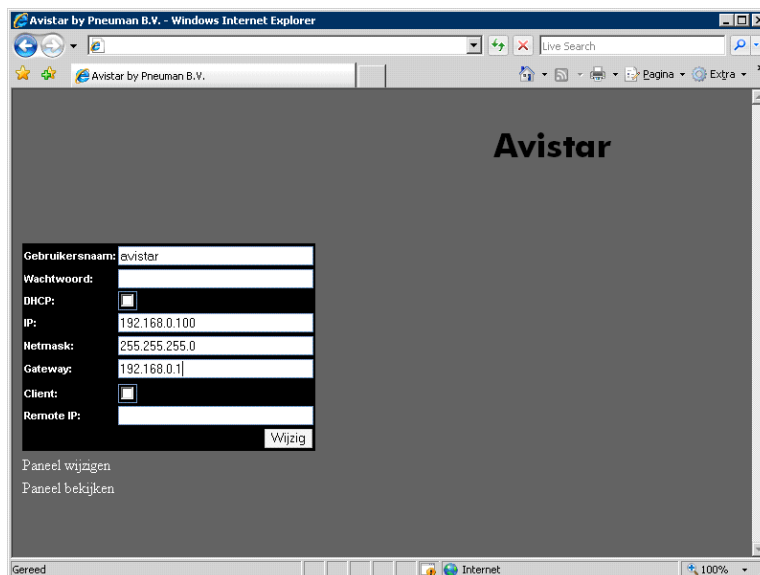
Het is nu mogelijk om het Server en Client paneel via uw webbrowser te benaderen. Type in de adresbalk het eerder geconfigureerde IP Adres, gevolgt door : /config.shtml. Bijv: <http://192.168.1.5/config.shtml>

Als het paneel correct is aangesloten, en het IP Adres en Subnetmask zijn juist ingevuld, verschijnt er een login scherm, zoals hieronder afgebeeld.

Geef hier als Gebruikersnaam *avistar* op. Het Wachtwoord kunt u voorlopig leeg laten.



Vervolgens komt u in het Settings menu. Hier kunt u een andere Gebruikersnaam (Login) kiezen. Tevens kunnen de gekozen waardes (Netmask, IP Adres) beschermd worden d.m.v. een Wachtwoord (Password).



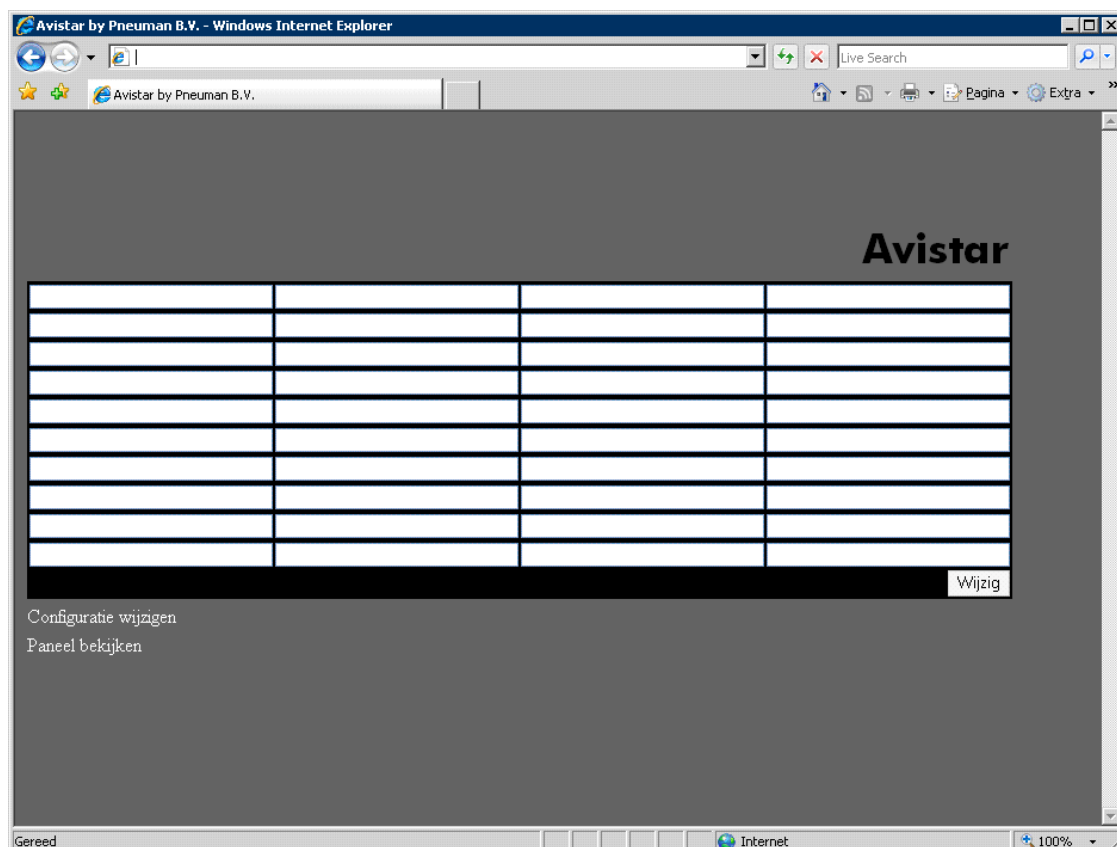
### Voorbeeld Server instellingen

Bij een Client paneel moet het Client vinkje worden aangezet en het Remote IP: (dit is het IP nummer van het Server paneel) worden ingevuld. Klik op Wijzig en de ingestelde waardes worden opgeslagen. Haal nu de spanning van het paneel, wacht 5 seconden en sluit de spanning weer aan. De wijzigingen zijn nu geactiveerd.

## 6 - Persoonsnamen wijzigen

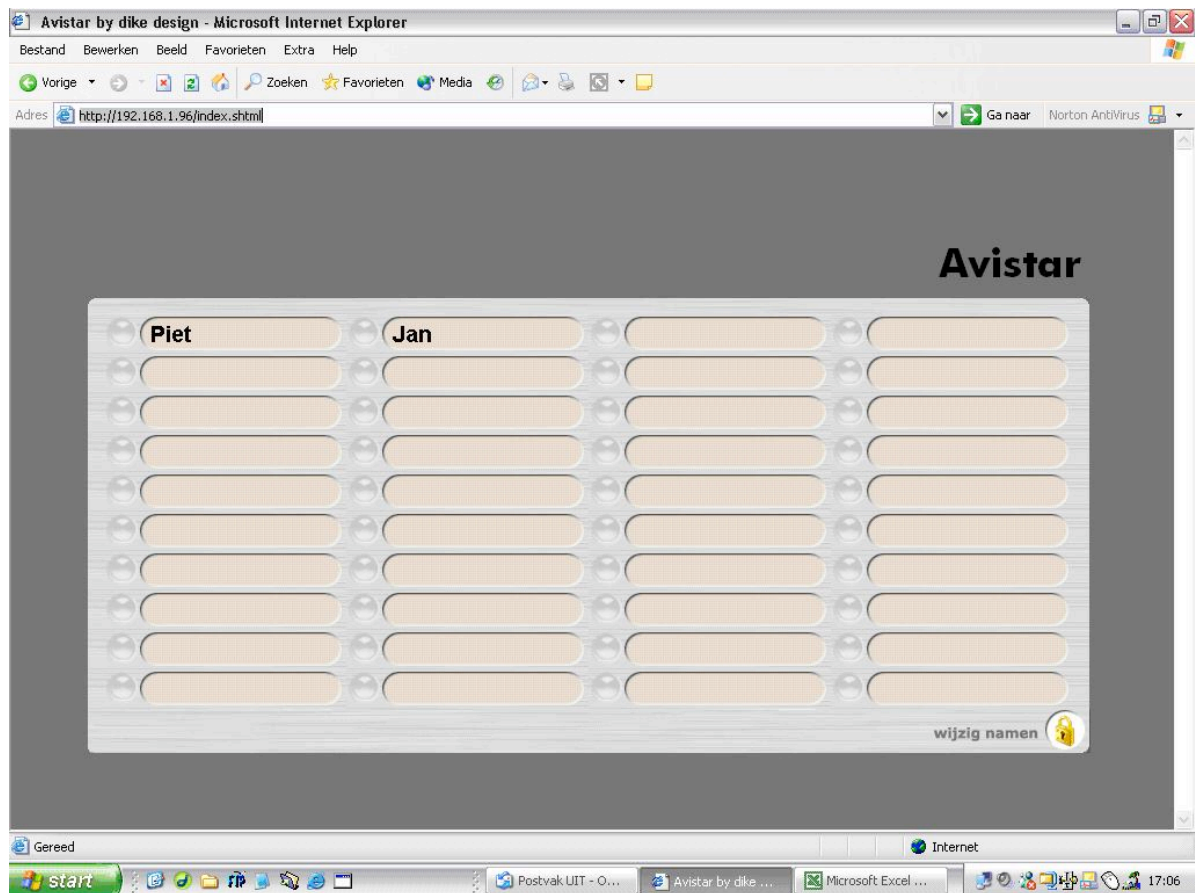
Alle instellingen zijn gedaan. Als u nu naar het Aanwezigheidsoverzicht surft, ziet u dat er nog geen namen ingevuld zijn. Deze kunnen ingevuld worden door op de button *Wijzig namen* te klikken.

In het overzicht dat nu verschijnt kunt u namen gaan invoeren. Na het invoeren dient u op *wijzig* te drukken waarna de namen worden bewaard. Door op *Paneel bekijken* te drukken keert u terug naar het Aanwezigheidsoverzicht.



### *Persoonsnamen wijzigen*

In het Aanwezigheidsoverzicht zijn vervolgens de namen te zien die ingevoerd zijn (zie afbeelding op volgende bladzijde). Probeer nu het paneel uit door enkele ledjes aan en uit te klikken. Het overzicht zal nu vanzelf verversen en de aan- en afweziggen laten zien.



*Het Aanwezigheidsoverzicht*

## 7 - Persoonsnamen uitprinten

Tenslotte moeten de 4 naamstrookjes nog uitgeprint worden voor het Avistar paneel. Dit kunt u doen door onderstaande procedure te volgen.

Procedure voor het aanmaken van naamstrookjes:

1. Surf naar <http://www.pneuman.nl>
2. Klik op Downloads en dan op Avistar
3. Download naamstrookjes.xls naar uw schijf.
4. Open vervolgens dit bestand in Microsoft Excel.
5. Klik op: Data.
6. Klik op: Externe gegevens importeren.
7. Klik op: Query bewerken.
8. Wijzig het ingegeven IP Adres in die van u en klik op OK.
9. De opgeslagen namen worden nu geladen. Sla nu het bestand op.
10. Druk het bestand af en knip vervolgens de 4 verschillende stroken af.

Het Serverpaneel is nu geconfigureerd en klaar voor gebruik.

Om snel toegang te krijgen tot het Aanwezigheidsoverzicht dient u een snelkoppeling te plaatsen op uw bureaublad. De snelkoppeling linkt vervolgens naar het IP Adres van het Serverpaneel dat u heeft opgegeven.

Snelkoppeling plaatsen op uw bureaublad:

1. Surf naar <http://www.pneuman.nl>
2. Rechtermuisklik
3. Klik op: snelkoppeling maken
4. De snelkoppeling is vervolgens op uw bureaublad terug te vinden.
5. Klik met uw rechtermuisknop op het icoontje en klik op: Eigenschappen.
6. Klik op het tabblad Webdocument.
7. Verander hier de URL in het IP Adres dat u heeft opgegeven.  
Voorbeeld: <http://192.168.0.100/>

In het vervolg kunt u snel naar het Aanwezigheidsoverzicht surfen door op de snelkoppeling te klikken.